

COPYRIGHT © Hangzhou EZVIZ Software Co., Ltd. 판권 보유.

모든 정보, 특히 용어, 그림, 그래프 등의 정보는 Hangzhou EZVIZ Software Co., Ltd.( 이하 “EZVIZ”) 의 자산입니다. 본 사용자 매뉴얼 ( 이하 “매뉴얼”) 은 EZVIZ 의 사전 서면 승인 없이 어떠한 방법으로도 일부 또는 전부를 재생산, 변경, 번역 또는 배포할 수 없습니다. 달리 명시하지 않는 한 EZVIZ 은 본 매뉴얼에 관해 명시적 또는 묵시적으로 어떠한 보증, 보장 또는 진술을 제공하지 않습니다.


## 이 설명서에 대해

본 매뉴얼에는 제품의 사용 및 관리에 필요한 지침이 포함되어 있습니다. 매뉴얼의 그림, 차트, 이미지 및 기타 모든 정보는 설명용으로만 제공되는 것입니다. 매뉴얼에 포함된 정보는 펌웨어 업데이트 또는 다른 사유로 예고 없이 변경될 수 있습니다. EZVIZ™ 웹사이트 (<http://www.ezviz.com>) 에서 최신 버전을 확인하십시오.

## 변경 기록

최신 버전 – 2025 년 1 월

## 상표 인정

EZVIZ™, ™, 및 기타 EZVIZ 의 상표와 로고는 여러 관할 지역에 등록된 EZVIZ 의 재산입니다. 기타 아래 언급된 상표 및 로고는 각 소유자의 재산입니다.

## 면책 조항

해당 법률이 허용하는 최대 한도 내에서 설명된 제품은 하드웨어, 소프트웨어 및 펌웨어와 함께 모든 결함과 오류를 포함하여 “있는 그대로” 제공되며, EZVIZ 는 상품성, 만족스러운 품질, 특정 목적에 대한 적합성 및 제 3 자의 비침해를 포함하되 이에 국한되지 않는 명시적 또는 묵시적 보증을 하지 않습니다. EZVIZ, 그 임직원 또는 대리점은 제품의 사용과 관련해 발생하는 특별한, 결과적, 부수적 또는 간접적 손해 및 특히 사업상의 이익 손실, 운영 중단으로 인한 손해 또는 데이터 또는 문서의 손실에 대해 귀하에게 책임지지 않으며 이는 EZVIZ 이 해당 손실이 발생할 가능성을 권고한 경우에도 그렇습니다.

관련 법률이 허용하는 최대 범위 내에서 어떠한 경우에도 EZVIZ 의 전체 책임 한도는 제품의 원래 구매 가격을 초과하지 않습니다.

EZVIZ 는 다음으로 인한 제품 중단 또는 서비스 종료의 결과로 인한 상해 또는 재산상의 피해에 대해 어떠한 책임도 지지 않습니다. A) 요청된 것 이외의 부적절한 설치 또는 사용, B) 국가적 또는 공공 이익의 보호, C) 불가항력, D) 귀하 또는 제 3 자가 타사의 제품, 소프트웨어, 애플리케이션 및 기타 항목을 사용하는 경우 ( 이를 포함하되 이에 국한되지 않음).

인터넷 액세스 관련 제품에 관한 제품 사용의 책임은 전적으로 귀하가 집니다. EZVIZ 는 사이버 공격, 해커 공격, 바이러스 검사 또는 기타 인터넷 보안 위협으로 인해 발생한 비정상 작동, 개인정보 유출 또는 기타 손해에 대해 일절 책임지지 않습니다. 그러나 EZVIZ 는 필요한 경우 시기적절하게 기술 지원을 제공합니다. 감시법 및 데이터 보호법은 관할권에 따라 다릅니다. 관련 법률을 준수하는지 확인하려면 제품을 사용하기 전에 관할 지역에 적용되는 모든 관련 법률을 확인하십시오. EZVIZ 은 제품이 불법적인 목적으로 사용되는 경우 책임지지 않습니다.

위 항목과 적용되는 법률 사이에 충돌이 발생하는 경우 법률이 우선합니다.

# 목차

개요 .....	1
1. 패키지 구성품 .....	1
2. 기본 사항 .....	2
기본 배선도 .....	3
EZVIZ 앱 설치 .....	4
EZVIZ 앱에 기기 추가 .....	4
1. Wi-Fi 릴레이 추가 .....	4
2. Matter 설정 .....	5
장비 설치 .....	6
1. 전원을 끄세요 .....	6
2. 케이블 연결 .....	7
3. 장비 설치 .....	7
EZVIZ 앱에서 조작 .....	8
1. 와이파이 릴레이 페이지 .....	8
2. 페이지 전환 .....	9
사양 .....	10
EZVIZ Connect .....	11
1. Amazon Alexa 사용 .....	11
2. Google Assistant 사용 .....	12

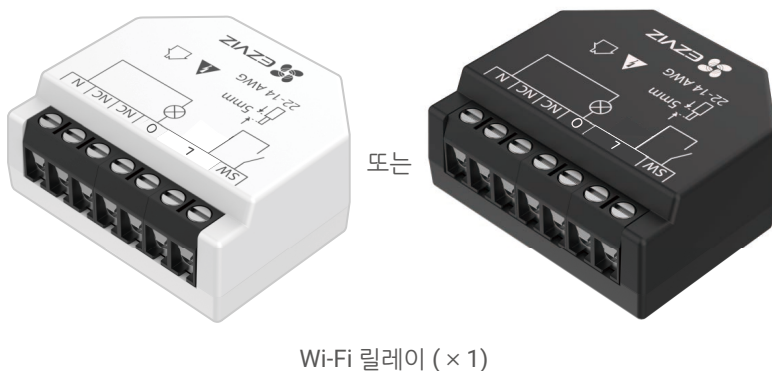
## 개요

T35 Wi-Fi 릴레이는 소형 스마트 스위치로, 모바일폰, 태블릿, PC 또는 홈 자동화 시스템을 통해 전기 기기를 원격으로 제어할 수 있습니다. 로컬 Wi-Fi 네트워크에서 독립적으로 작동할 수 있으며 클라우드 홈 자동화 서비스를 통해서도 운영할 수 있습니다.

사용자가 인터넷 연결이 가능한 곳이라면, 기기가 Wi-Fi 라우터와 인터넷에 연결되어 있는 한 원격으로 접근, 제어 및 모니터링할 수 있습니다.

표준 전기 벽 박스, 전원 버튼 및 조명 스위치 뒤 또는 공간이 제한된 기타 장소에 설치할 수 있습니다.

### 1. 패키지 구성품



핀 (× 1)



Matter 설정 지침 (× 1)



규제 정보 (× 1)



스타트 가이드 (× 1)

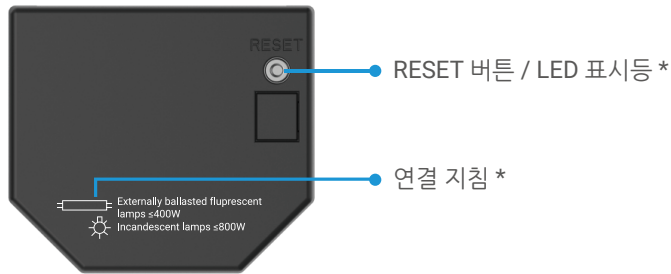
- 모든 장비의 외관은 구매한 장비에 따라 달라집니다.
- 검은색 T35 는 전력 계량 기능을 적용합니다.

## 2. 기본 사항

다음 설명은 전력 계측기가 포함된 T35 를 예로 듭니다 .



전면 보기



후면도

### \* LED 표시등

- 파란색 켜짐 : 장치가 Wi-Fi 네트워크에 연결되었습니다 .
- 느리게 파란색으로 깜박임 : 장치가 Wi-Fi 네트워크에서 연결이 끊어졌습니다 .
- 빠르게 깜박이는 파란색 : 장비에 Wi-Fi 를 구성하기 위한 준비가 완료되었습니다 .

### \* RESET 버튼

Wi-Fi 구성 모드로 진입 :

핀을 사용하여 RESET 버튼을 4 초 동안 누르고 있으면 표시등이 빠르게 깜박이는 파란색으로 바뀌며 , 장치가 Wi-Fi 설정 준비 상태임을 나타냅니다 .

- Wi-Fi 구성 모드는 180 초 동안 지속됩니다 . 이 기간 내에 Wi-Fi 설정을 완료하지 않으면 , 장치는 자동으로 원래 Wi-Fi 네트워크에 다시 연결됩니다 .

### \* RESET 버튼

공장 초기 설정으로 복원 :

핀을 사용하여 RESET 버튼을 10 초 동안 길게 누르세요 . 표시등이 다시 파란색으로 빠르게 깜빡일 때까지 기다린 후 버튼에서 손을 떼세요 . 해당 장치는 공장 초기 설정으로 복원됩니다 .

### \* 연결 지침

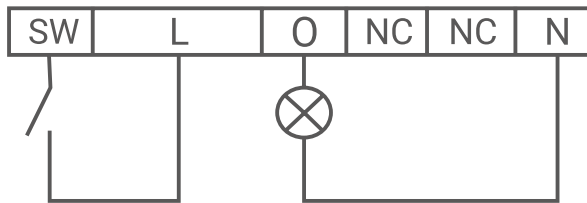


제품은 외부 밸러스트 형광등 (0 - 400W) 에 연결할 수 있습니다 .



제품은 백열등 (0 - 800W) 에 연결할 수 있습니다 .

## 기본 배선도



단자		케이블	
N	중성 단자	N	중성선
L	라이브 (100-240VAC) 단자	L	라이브 (100-240VAC) 케이블
SW	스위치 입력 단자		
O	부하 회로 출력 단자		
NC	내부 연결 없음		

## EZVIZ 앱 설치

1. 휴대전화를 Wi-Fi 에 연결합니다 ( 권장 ).
2. App Store 또는 Google Play™ 에서 “EZVIZ”를 검색하여 EZVIZ 앱을 다운로드 및 설치합니다 .
3. 앱을 실행하여 EZVIZ 사용자 계정을 등록합니다 .



- ❗ 이미 앱을 사용한 경우 최신 버전인지 확인하십시오 . 사용 가능한 업데이트가 있는지 확인하려면 앱 스토어로 이동하여 EZVIZ 를 검색합니다 .

## EZVIZ 앱에 기기 추가

### 1. Wi-Fi 릴레이 추가

1. EZVIZ 앱 계정에 로그인합니다 .
2. 홈 화면의 오른쪽 상단 코너에 있는 “+”를 탭 해 QR 코드 스캔 페이지로 이동합니다 .
3. 장치 뒷면 또는 빠른 시작 가이드 표지에 있는 QR 코드를 스캔하세요 .



4. EZVIZ 앱 마법사를 따라 Wi-Fi 구성을 완료하고 EZVIZ 앱 계정에 기기를 추가하세요 .

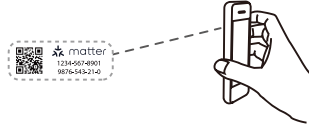
- ❗ 성공적으로 추가한 후 , 장치의 LED 표시등이 고정된 파란색으로 바뀝니다 .

## 2. Matter 설정

- Matter 를 설정하려면 Wi-Fi 릴레이와 모바일 전화가 동일한 Wi-Fi 네트워크에 연결되어 있어야 합니다 .
- 코드를 추후 참고를 위해 보관하십시오 .

1. Wi-Fi 릴레이가 EZVIZ 앱에 추가된 후 , Matter 를 지원하는 앱을 엽니다 .

2. 앱의 지침에 따라 Matter 설정 코드를 스캔하거나 Matter 설정 설명서 표지 또는 Wi-Fi 릴레이 본체에 있는 숫자 설정 코드를 입력하십시오 .



3. 마법사를 따라 Wi-Fi 릴레이를 앱에 추가하세요 .

4. 설정이 완료되면 Wi-Fi 릴레이가 앱에 표시됩니다 .

## 장비 설치

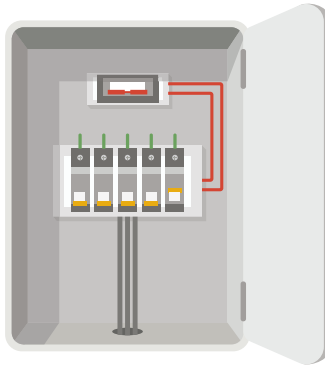


- 설치 전에 케이블 절연이 손상되지 않았는지 확인하십시오 .
- 설치는 반드시 자격을 갖춘 전기 기술자가 수행해야 합니다 .
- 모든 연결 변경은 장치 단자에 전압이 없는 것을 확인한 후에만 수행해야 합니다 !
- 장치는 해당 표준 및 안전 규정을 준수하는 경우에만 전기 회로 및 가전제품에 연결되고 제어될 수 있습니다 !
- 기기를 지정된 최대 부하를 초과하는 가전제품에 연결하지 마십시오 !
- 이 지침에 표시된 방식으로만 장치를 연결하십시오 . 다른 방법은 손상 및 / 또는 부상을 초래할 수 있습니다 !
- 장치를 직접 수리하거나 고치려고 하지 마십시오 !

### 1. 전원을 끄세요

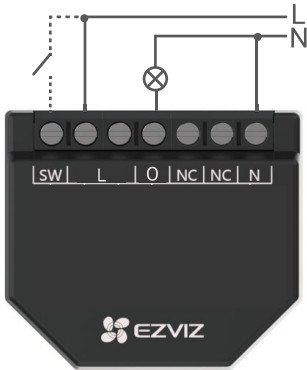
장치를 설치하기 전에 회로 차단기를 끄고 , 위상 테스터 또는 멀티미터를 사용하여 단자에 전압이 없는지 확인하십시오 .

- ❗ 장치에 전압이 없음을 확인한 경우에만 장치를 설치하고 배선을 진행할 수 있습니다 .





## 2. 케이블 연결



1. 두 개의 L 단자를 전선의 Live 케이블에 연결하고 N 단자를 Neutral 케이블에 연결하십시오 .
2. 부하 회로를 O 단자와 중성선에 연결하십시오 .

❗ 필요에 따라 장치를 버튼 또는 스위치에 연결하십시오 .

## 3. 장비 설치

배선이 완료되면 아래 그림을 참고하여 스위치 또는 버튼 뒤에 장치를 설치한 후 , 드라이버를 사용하여 스위치 또는 버튼을 조여 설치를 완료합니다 .

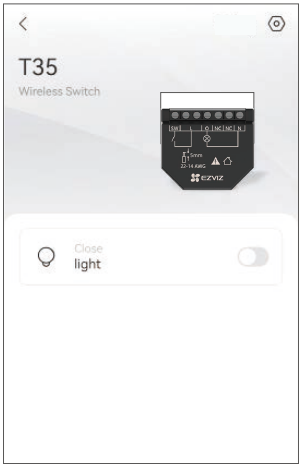


# EZVIZ 앱에서 조작


❶ 버전 업데이트로 인해 앱 인터페이스가 다를 수 있으며, 휴대폰에 설치된 앱의 인터페이스가 우선합니다.

## 1. 와이파이 릴레이 페이지

EZVIZ 앱을 실행하면 필요에 따라 기기를 관리할 수 있습니다.



아이콘	설명
-----	----

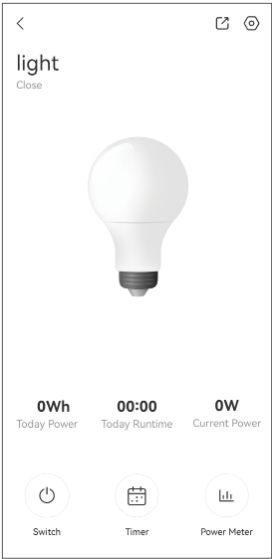
 설정 . 장비 설정을 보거나 변경합니다 .

 페이지 전환 장치를 위한 상세 페이지로 이동하려면 탭하세요 .

 아이콘을 눌러 다음 매개변수를 구성할 수 있습니다 .

매개변수	설명
이름	장비 이름을 사용자 지정합니다 .
Matter 시스템	기기의 Matter 코드와 기기가 추가된 Matter 시스템을 확인하세요 .
네트워크 설정	장치가 연결된 Wi-Fi 를 볼 수 있습니다 .
장비 정보	여기에서 장비 정보를 확인할 수 있습니다 .
삭제	탭하여 EZVIZ 앱에서 장치를 삭제합니다 .

2. 페이지 전환



아이콘 설명



설정 . 장비 설정을 보거나 변경합니다 .



공유 . 원하는 사람과 장비를 공유하십시오 .



스위치 . 탭하여 조명을 켜거나 끕니다 .



타이머 . 탭하여 예약 계획을 설정하세요 .



전력 계량기 전력 계량기를 보려면 탭하세요 .  
이 기능은 전력 계측기가 있는 T35 에만 적용됩니다 .



아이콘을 눌러 다음 매개변수를 구성할 수 있습니다 .

매개변수	설명
이름	장비 이름을 사용자 지정합니다 .
역지연 스위치	장치는 약간의 시간 지연 후 자동으로 반전됩니다 .
장치 유형 설정	장치 입력 유형 및 관련 매개변수를 설정하십시오 .
지능형 연동	장치의 지능형 연동을 생성하세요 .
보안 설정	전력 보호, 전압 보호, 전류 보호 및 해당 최대값을 설정하십시오 . 이 기능은 전력 계측기가 있는 T35 에만 적용됩니다 .

매개변수	설명
내역 데이터 내보내기	이메일로 기록 데이터를 내보내려면 탭하세요 . 이 기능은 전력 계측기가 있는 T35 에만 적용됩니다 .
장비 정보	여기에서 장비 정보를 확인할 수 있습니다 .
장치 공유	장비를 가족 또는 손님과 공유할 수 있습니다 .

## 사양

매개변수	설명
제품 크기 ( 높이 * 너비 * 깊이 )	43.8 × 38.5 × 18.5mm
전원 공급	100 ~ 240 VAC, 50/60 Hz
전력 소비	<1.5W
작동 온도	-10° C ~ 45° C
제어 요소	16A 릴레이
최대 전환 전압	250V AC
라디오 프로토콜	IEEE 802.11b/g/n

## 1. Amazon Alexa 사용

이 지침에 따라 Amazon Alexa 를 사용하여 EZVIZ 장비를 제어할 수 있습니다 . 이 과정에서 문제가 발생할 경우 , 문제 해결을 참조해 주시기 바랍니다 .

시작하기 전에 다음을 확인하십시오 .

- 1.EZVIZ 장비가 EZVIZ 앱에 연결되어 있습니다.
- 2.Alexa 지원 장비(예: Echo Spot, Echo-Show, All-new Echo-Show, Fire TV(모든 세대), Fire TV 스틱(2세대만 해당) 또는 Fire TV Edition 스마트 TV)가 있습니다.
- 3.스마트 장비에 이미 Amazon Alexa 앱이 설치되어 있으며, 계정을 생성했습니다.

Amazon Alexa 로 EZVIZ 장비를 제어하려면 :

- 1.Alexa 앱을 열고 메뉴에서 "스킬 및 게임"을 선택합니다.
- 2.스킬 및 게임 화면에서, "EZVIZ"를 검색하면 "EZVIZ" 스킬을 찾을 수 있습니다.
- 3.EZVIZ 장비 스킬을 선택한 다음 사용 가능 를 누릅니다.
- 4.EZVIZ 사용자 이름과 비밀번호를 입력한 다음 로그인을 누릅니다.
- 5.승인 버튼을 눌러 Alexa가 EZVIZ 계정에 액세스할 수 있도록 승인하면, Alexa가 EZVIZ 장비를 제어할 수 있습니다.
- 6."EZVIZ가 성공적으로 연결되었습니다"가 표시되면, 장비 검색을 눌러 Alexa가 모든 EZVIZ 장비를 검색하도록 합니다.
- 7.Alexa 앱 메뉴로 돌아가서 "장비"를 선택하면, 장비 아래에 모든 EZVIZ 장비가 표시됩니다.

### 음성 명령

Alexa 앱 또는 Alexa 음성 제어 기능의 “스마트 홈” 메뉴를 통해 새로운 스마트 장비를 검색합니다. 장비가 발견되면 음성으로 장비를 제어할 수 있습니다. Alexa에게 간단한 명령어를 말하십시오.

- ① 예를 들어 다음과 같이 장비의 이름을 말할 수 있습니다 . "xxxx 장치를 표시 " 는 EZVIZ 앱에서 변경할 수 있습니다 . 장비 이름을 변경할 때마다 장비를 다시 검색하여 이름을 업데이트해야 합니다 .

### 고장 해결

**Alexa가 장비를 검색하지 못하면 어떻게 해야 하나요?**

인터넷 연결 문제가 있는지 확인합니다.

스마트 장비를 다시 시작하고 Alexa에서 장비를 다시 검색해 봅니다.

**왜 Alexa에서 장비 상태가 “오프라인”으로 되어 있나요?**

장비가 네트워크에서 연결이 끊겨 있을 수 있습니다. 스마트 장비를 다시 시작하고 Alexa에서 다시 검색합니다.

라우터가 인터넷에 연결되어 있는지 확인한 다음 다시 시도합니다.

- ① Amazon Alexa 를 사용할 수 있는 국가에 관한 정보는 Amazon Alexa 공식 웹사이트를 참조하십시오 .

## 2. Google Assistant 사용

Google Assistant 를 사용하여 EZVIZ 장비를 활성화하고 Google Assistant 음성 명령으로 라이브를 시청할 수 있습니다 .

다음 장비 및 앱이 필요합니다 .

- 1.작동하는 EZVIZ 앱.
- 2.작동하는 Chromecast가 연결된 TV.
- 3.휴대전화의 Google Assistant 앱.

시작하려면 다음 단계에 따릅니다 .

- 1.EZVIZ 장비를 설정하고 앱에서 제대로 작동하는지 확인합니다.
- 2.App Store 또는 Google PlayTM 에서 “EZVIZ”를 검색하여 EZVIZ 앱을 다운로드 및 설치합니다.
- 3.Myhome 화면에서, 오른쪽 상단 코너에 있는 “+”를 누른 다음 메뉴 목록에서 "장비 설정"를 선택하여 설정 인터페이스에 들어갑니다.
- 4.“Google로 작동”을 누른 다음 "EZVIZ"를 검색하면 "EZVIZ" 스킴을 찾을 수 있습니다.
- 5.EZVIZ 사용자 이름과 비밀번호를 입력한 다음 로그인을 누릅니다.
- 6.Authorize(승인) 버튼을 눌러 Google이 EZVIZ 계정에 액세스할 수 있도록 승인하면, Google 이 EZVIZ 장비를 제어할 수 있습니다.
- 7.앱으로 돌아가기를 누릅니다.
- 8.위의 단계에 따라 승인을 완료합니다. 동기화가 완료되면 EZVIZ 서비스가 서비스 목록 아래에 나열됩니다. EZVIZ 계정에서 호환되는 장비 목록을 보려면 EZVIZ 서비스 아이콘을 누릅니다.
- 9.이제 몇 가지 명령을 사용해 봅니다. 시스템 설정 시 생성한 기기 이름을 사용하세요.

사용자는 장비를 단일 개체 또는 그룹으로 관리할 수 있습니다. 룸에 장비를 추가하면 사용자는 하나의 명령을 사용하여 장비 그룹을 동시에 제어할 수 있습니다.

자세한 정보는 다음 링크를 참조하십시오.

[https://support.google.com/googlehome/answer/7029485?co=GENIE.  
Platform%3DAndroid&hl=en](https://support.google.com/googlehome/answer/7029485?co=GENIE.Platform%3DAndroid&hl=en)